

## Тень Бога и иконография Зурвана

Ларичев В.Е.<sup>†1</sup>, Паршиков С.А.<sup>2</sup>

Гиенко Е.Г.<sup>3</sup>

<sup>1</sup>Институт археологии и этнографии СО РАН, Новосибирск, Российская Федерация.

<sup>2</sup>НП «Экологический центр рационального освоения природных ресурсов» (НП ЭЦ РОПР), Красноярск, Российская Федерация.

<sup>3</sup>Сибирский государственный университет геосистем и технологий, Новосибирск, Российская Федерация; E-mail: elenagienko@yandex.ru

### Аннотация

В настоящей статье представлены результаты исследования формирования образа Зурвана в иконографическом каноне зурванитской мифологемы. Актуальность выбранной нами темы обусловлена следующими причинами:

- 1) отсутствием общепризнанного в современной иранистике иконографического канона зурванитской мифологемы в целом и изображения Зурвана в частности;
- 2) наличием в Саратовской петроглифической композиции XVIII-XVII вв. до н. э. (Хакасия, Минусинская котловина) изображения Зурвана;
- 3) обнаружением в Саратовском святилище Хакасии оптического явления «Тени Бога – Тени Зурвана», увенчанной солярным нимбом;
- 4) влиянием, оказанным зурванитской мифологемой на процессы формирования монотеистических теологем.

В результате обнаружения явления «Тени Бога» в Саратовском святилище стало понятным, что дихотомия иконографического образа Зурвана определялась светотеневой картиной совокупности антропоморфной «тени Творца», сформированной тенью от «Мировой Горы», и светоносной головы, венчающей эту тень. В Саратовском святилище Хакасии эти дихотомные представления о Творце были воплощены в Саратовской петроглифической композиции. Путем обнаружения оптического явления «Тени Бога» в Саратовском святилище нам удалось выявить недостающую компоненту иконографического образа центрального божества Саратовской петроглифической композиции – Зурвана и подтвердить устойчивость архетипа иконографии колоколообразного одеяния Творца мира сущего на протяжении более трех тысячелетий становления монотеистического теологемного базиса цивилизации.

В контексте обосновываемого нами зурвано-маздаяснийского содержания мифологем Саратовской петроглифической композиции и композиций «Храма Сотворения Вселенной», создание которых мы атрибутируем носителям федоровской культуры Хакасии, считаем необходимым отметить условное обозначение изображенных божеств именами Зурван, Ахура Mazda и Анхро Маинйу. Несмотря на очевидный характер запечатленной в этих петроглифических композициях зурвано-

маздаяснийской мифологемы, на текущий момент мы не имеем достаточного объема доказательств именовать изображенных божеств именно этими теофорными именами. На текущем этапе наших исследований корректно будет называть верховное божество федоровцев Хакасии пра-Зурваном. Проявлением этого божества в сущем и не-сущем состоянии динамики мироздания ариев являлись его благая и не-благая ипостаси, которые можно корректно обозначить как прото-Ахура Мазда и прото-Анхро Маинйу соответственно, что аналогично тому, как Амеша Спента в сасанидском маздаяснизме являлись благими эманациями Ахура Мазды - Вседержителя. Так как никакого другого имени божества Времени у ариев кроме Зурвана нам неизвестно, то по умолчанию в наших публикациях мы называем его Зурваном.

**Ключевые слова:** Зурванитский иконографический канон, андроновская культура, Зурван Акарана, Зурван Даргахвадата, Ахура Мазда, Анхро Маинйу.

## Введение

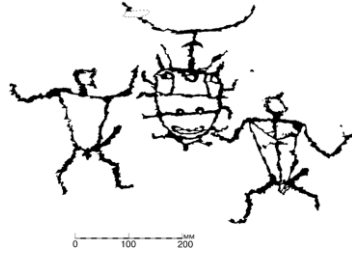
Миф о божественных близнецах (близнечный миф) принадлежит кругу архетипических общемировых мифологем, в который входят также мифы о Мировой Горе, Мировом Дереве и Мировом Яйце. В предыдущих публикациях нами была обоснована позиция семантического содержания Саратской петроглифической композиции (рис. 1), как зурванитской трактовки близнечного мифа [1], [2]. Было показано, что Саратская композиция является зурванитским иконографическим каноном XVIII – XVII вв. до н. э., привнесённым на территорию Хакасии носителями фёдоровской культуры, принадлежавшими кругу андроновской культурно-исторической общности.

Особенностью образов героев Саратской композиции является изображение центрального божества Зурвана в виде трёхчастно сегментированного лика, характерного для изображений божеств окуневской культуры Хакасии. При этом, тело самого Зурвана не изображено, в то время как два других божества композиции – Ахура Мазда и Анхро Маинйу – изображены в виде антропоморфов.

В изображениях Зурвана в других луристанских композициях из музея Ритберга в Цюрихе (рис.2) [1] и музея искусств в Цинциннати (рис. 3) образ центрального божества – Зурвана представлен в виде антропоморфа, облачённого в колоколообразное длиннополое одеяние. Аналогичное колоколообразное одеяние изображено на центральных божествах зурванитских композиций из собрания луристанских бронз Боровски в Базеле [4, Рис. 276 a] и музея университета Филадельфии [5, Фото 5]. Несомненно, что повторяемость образа центрального божества луристанских композиций, облачённого в длиннополое колоколообразное одеяние, свидетельствует об устойчивости этого признака в иконографике изображения Зурвана.

В предыдущей публикации [1] было показано, что иконографический канон Саратской «троицы божеств» оставался архетипически устойчивым в хронологическом интервале XVIII-VIII вв. до н.э., а Саратская петроглифическая композиция XVIII-XVII вв. до н.э. является наиболее древним из выявленных на текущий момент изображений зурванитского иконографического канона.

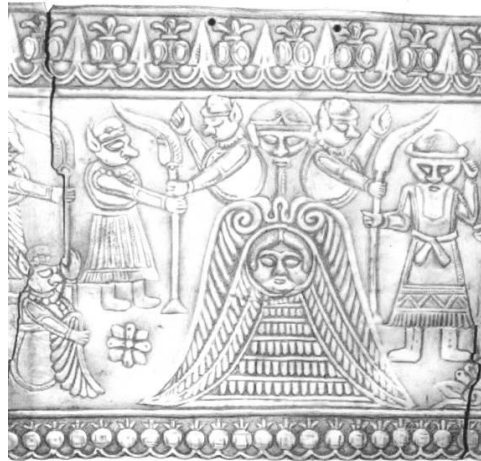
В силу большей архетипичности мировоззрений древних социумов образ Зурвана в Саратской композиции также должен быть воплощен в длиннополое колоколообразное одеяние. Возникает закономерный вопрос, почему образ Зурвана в ней представлен только в виде лика (рис. 1), без изображения антропоморфообразного тела, облачённого в аналогичное другим зурванитским композициям колоколообразное одеяние?



**Рисунок 1.** Саратовская петроглифическая композиция XVIII – XVII вв. до н. э. Святилище Саратовский Сундук, Хакасия [1, рис. 3].



**Рисунок 2.** Композиция из музея Ритберга в Цюрихе. Луристан XII? - X вв. до н. э. [1, рис. 2].



**Рисунок 3.** Фрагмент композиции из музея искусств в Цинциннати. Луристан VIII – VII вв. до н. э.) [1, рис. 4].

## Иконография Зурвана

Поиски ответа на имеющееся несоответствие в иконографическом каноне вышепредставленных композиций привели нас к следующему открытию. При восходе Солнца, вершина Саратовского святилища – гора Саратовский Сундук формирует антропоморфообразную тень – «Тень Бога», у которой «есть колоколообразное одеяние, руки и шея», но нет головы, образованной этой тенью. При этом, на месте «отсутствующей головы тени» наблюдается солярный нимб, образующийся в результате оптического явления - венца вокруг тени вершины [6, стр. 287-290]. В наиболее отчетливый антропоморфный вид, «Тень Бога» формируется в дни летнего солнцестояния (рис. 4).

Отчетливая картина светового нимба наблюдается при нахождении на вершине трёх и более человек. Если на вершине святилища находится один или два наблюдателя, то на месте «головы тени» образуется световой столб, а не круглый нимб. Этот оптический эффект наблюдается вследствие того, что группа наблюдателей, находящихся на вершине святилища, образует своеобразную «дифракционную решетку», создающей картину светового нимба

В плане исторической реконструкции можно полагать, что как минимум три жреца должны были находиться на вершине Саратовского святилища для чёткой фиксации образа антропоморфообразной «Тени Бога, одетой в колоколообразное одеяние» и увенчанной солярным нимбом, символизирующим светоносную голову Творца. Чем большее

количество людей, стоящих в ряд, находилось на вершине Саратовского Сундука в момент восхода Солнца, тем более отчетливо наблюдалась картина солярного нимба – головы «Тени Бога». Стоило жрецам на вершине святилища пасть на колени, как образ солярного нимба исчезал. Когда же жрецы выпрямлялись во весь рост и воздевали руки в позе адорации, солярный нимб вновь возникал над «тенью светоносного Творца». Несомненно, что жрецы воспринимали оптическое явление, в результате которого возникала «солярная голова Бога», как благой знак своей сопричастности к светоносной гармонизации процесса со-сотворения изначально благого «в замысле Творца» сущего мироздания.

В предыдущей публикации [1] мы изложили аргументы, обосновывающие зурванитский характер теологемы андроновцев Хакасии. Вследствие зурванитского базиса этих представлений сама хронодинамика светотеневой картины возникновения и исчезновения светотеневого образа Творца воспринималась жрецами андроновцев как проявление дихотомии Зурвана Акарана в ипостаси Даргахвадата. Сочетания в образе возникавшего божества «солярной головы» и теневой картины «тела Бога, облаченного в колоколообразное одеяние» олицетворяли явление в мир сущий над-сущностного Творца, бесконечного в своей пред-сущей и после-сущей теодинамике движения дневного и ночного светил вокруг Мировой Горы. Зурванитский характер теологемного содержания Саратовского иконографического канона (рис.1) зримо воплощенного в явлении «Тени бога» подтверждается и семантикой последовательности освещения героев петроглифической композиции в дни летнего и зимнего солнцестояний, и структурой светотеневой картины, предшествующей явлению «Тени Бога».



**Рисунок 4.** «Тень Бога» – «Тень Зурвана» в колоколовидном одеянии и световой столб, образующийся при нахождении одного наблюдателя на вершине Саратовского святилища.

В летнее солнцестояние, до момента формирования «Тени Бога», мы наблюдаем, как конусообразная тень от вершины Саратовского святилища изначально формирует светотеневую аналог Саратовской петроглифической композиции (рис. 5).

Эта предварительно возникающая светотеневая композиция позволяет нам понять, каким образом окружающий природный ландшафт повлиял на формирование структуры

Саратского святилища в целом, и на принципы композиционного построения Саратовской петроглифической мифологемы в частности.

Предшествующая явлению «Тени Бога» светотеневая «композиция» демонстрирует, как природная топография окрестностей горы Саратовский Сундук и явление светового венца формировали принципы сакрализации окружающего природного ландшафта и определили причину и место обустройства жрецами окуневцев и андроновцев Саратовского святилища.

В силу вышесказанного предлагается следующая расшифровка семантического содержания светотеневой картины (рис. 5), предвещающей появление «Тени Бога»:

- 1) наблюдаемая в центре светотеневой картины конусообразная тень, увенчанная солярным нимбом, символизирует Зурвана;
- 2) слева от конусообразной тени мы наблюдаем заполненное солнечным светом пространство, символизирующее Ахура Мазду;
- 3) расположенное справа от конусообразной тени пространство, заполненное тенью от близлежащей горной гряды, символизирует Анхро-Маинйу.



**Рисунок 5.** Структура светотеневой картины предшествующей явлению «Тени Бога». Вершина пирамидальной тени увенчана «световым столбом».

В дальнейшем, в процессе восхода Солнца, эта светотеневая картина преобразуется в «Тень Бога», увенчанную солярным нимбом (рис. 4). Таким образом, через наблюдение в летнее солнцестояние динамики светотеневой картины от вершины Саратовского святилища можно понять и принципы сакрализации пространственно-временного континуума (ПВК) Саратовского святилища, и принципы композиционного построения и мифологемного содержания Саратовской петроглифической композиции.

Само святилище, огороженное валом вары, было изначально обустроено жрецами окуневской культуры, дихотомия мировоззрения которых ясно зафиксирована в образах окуневских божеств с их системой вертикально структурированного мироздания [7]. В свою очередь, путем создания Саратовской петроглифической композиции жрецы

андроновцев сакрализовали Саратовское святилище в собственных, горизонтально развернутых, и конечных координатах зурванитского концепта эсхатологического завершения сущего мироздания.

Какие имеются основания полагать, что предлагаемая трактовка светотеневой картины, (рис. 5) предшествующей явлению «Тени Бога» (рис. 4), имеет право на существование? Рассмотрим это предположение на примере расположения погребальных комплексов в правой, теневой части светотеневой картины (рис. 5), предшествующей явлению «Тени Бога».

В предыдущих публикациях мы отмечали, что топография размещения и структура построения погребальных комплексов эпохи бронзы и раннего железного века в границах могильного поля обычно оценивается археологами в рамках идеи выстраивания гробниц в ряды или группы согласно принадлежности умерших к тому или другому роду, а также с учетом их социального статуса. Что касается ориентации погребенных, то археологи обычно ограничиваются рамками привязки их ориентации относительно сторон света, с соответствующей аргументацией благости или не-благости сторон света в той или иной трактовке погребальных культов различных культурно-исторических общностей. Аналогичные аргументы приводятся и в отношении надземных структур гробниц – отдельных плит, менгиров, «оградок» и т.п.

Ранее [8,9], при изучении структурных составляющих могильного поля, расположенного в теневой области (рис. 5) святилища Саратовский Сундук и размещенных в его окрестностях астрономических лимбов, удалось выявить принципы размещения захоронений с учетом астрономического и календарного контекстов в их топографии.

Выяснилось, что этот контекст обусловлен периодическими переменами секторов заходов Солнца за линию горизонта в течение годового цикла, и заходов луны за линию горизонта в её саросные циклы. В процессе проведенного исследования была обнаружена связь структурных объектов некрополей – отдельных менгиров и каменных блоков, со светилами и западным сектором горизонта небесной сферы. Также была обнаружена связь структурных элементов некрополей, маркированных солярными петроглифическими изображениями, с восточным сектором горизонта. Поэтому семантика восхождения душ умерших предков на небо и ежегодного их возрождения оказалась напрямую связана со светотеневой картиной, предшествующей явлению «Тени Зурвана» в Саратовском святилище.

### **Зурванитская теодинамика**

Помимо сакральной символики петроглифов святилища и базиса наблюдательной астрономии, заложенного в структуре его построения, имеются и нарративные свидетельства, позволяющие вышеописанным образом трактовать совокупность предлагаемой семантики Саратовской композиции (рис. 1) и светотеневой картины (рис. 5), предшествующей явлению «Тени Бога» в летнее солнцестояние. Письменные источники, в свою очередь, проливают свет на вероятные пути эволюции зурванитской теодинамики из прото-арийского мифологемного корпуса.

В качестве такого свидетельства можно привести пример хронологически синхронного времени создания Саратовской петроглифической композиции фрагмента хеттского обрядового гимна, восплаемого жрецами во время жертвоприношения Богу Солнца [цит. по ВЯЧ. ВС. Иванов, 10]:

**Царственный герой, благое Солнце!**

**Объезжаешь ты на колеснице  
Света стороны четыре. Слева  
От тебя летят по небу Страхи,  
Справа от тебя несётся Ужас  
Справа от тебя летит Бунене –  
Колесничий и советник верный.  
Слева от тебя летит Мишару,  
Праведный помощник и слуга  
Небо всё ты объезжаешь Солнце!**

(пер. с хет. Иванов ВЯЧ. ВС.)

Как отмечается автором перевода, этот фрагмент солярного гимна мифологемно тождественен фрагменту авестийского гимна Митре (Михр - Яшт XXXI 126) [11, с. 76-118]:

**Летит от Митры справа  
Прямейший и святейший,  
Самый высокий Рашну (Справедливость),  
Летит Чиста (Познание) слева  
Прямейшая, святая,  
Приносит возлиянья  
Она в одеждах белых,  
В обличье Даэны (Веры) в Мазду**

(пер. с авест. Стеблин-Каменский И.М.)

(последнюю строку гимна, можно перевести как «Опора маздаяснийской Веры» – прим. авт. публикации).

Солярный контекст изначальной благодати сущего мироздания двух мифологем свидетельствует об их общемифологемном базисе и наличии в хеттском гимне Солнцу, архаического реликта дихотомного конструкта, аналогичного дихотомной семантике Саратовской петроглифической композиции и семантике светотеневой картины, предшествующей явлению «Тени Бога» в Саратовском святилище. С учетом на тысячелетие более раннего архетипа хеттского гимна Солнцу, по отношению к маздаяснийской транскрипции мифа, очевидна и первичность исходной «светотеневой» дихотомии Вседержителя хеттов по отношению к абсолюту светоносности Вседержителя Мазды. Так как хеттский гимн датируется серединой II тыс. до н.э., он является прямым свидетельством корректности предлагаемой расшифровки семантического содержания светотеневой картины, предшествующей явлению «Тени Бога», и самому явлению «Тени Бога» Саратовского святилища.

В силу общеарийского базиса солярных мифологем андроновцев и хеттов, эквивалентность сакральной семантики двух вышеприведенных гимнов позволяет выделить общетеологемный базис доригведийской эпохи «общности конфедерации ариев» до начала её распада на «индоарийскую» и «ираноарийскую» федерации. Условные обозначения ираноариев и индоариев взяты здесь в кавычки, так как в рассматриваемый исторический период этих социумов в современном их восприятии ещё не существовало. В

тоже время, процесс разделения андроновской теодинамики на ахуровскую и даэвовскую ветви уже шел в полной мере и был обусловлен социодинамикой переселения ариев на новые территории обитания. Начало второго тысячелетия до новой эры было эпохой, когда в доригведийской дихотомии контра-пары Варуна-Митра происходило замещение Митры - Ахура Маздой, а Варуны - Анхро Маинйу. Рассмотрение последовательности мифологемных инверсий возникновения в теологемном базисе «ираноариев» монотомии со-пар «Ахура Мазды-Митры» и «Варуны Вяжущего-Анхро Маинйу» позволяет проникнуть в инверсный характер теодинамики этого процесса. В силу ассуровской природы Варуны-Митры и Ахура Мазды и наличия хтонической компоненты в функционале не-благого сына Зурвана – Анхро Маинйу наиболее очевидна здесь траектория теологемной инверсии формирования со-пары «Варуны Вяжущего-Анхро Маинйу», транслировавшей свой функционал на сущее мироздание. В то время как, базисная часть функционала Варуны как «изначального Вседержителя» с очевидностью отошла Зурвану Акарана. Образно говоря, дихотомийная компонента функционала божественной диады Митра-Варуна в теологемном базисе ираноариев была транслирована в формат диады Ахура Мазда-Анхро Маинйу. При этом в процессе теологемных инверсий часть «благого и не-благого» функционала перераспределилась внутри каждой из контра-пар. Об этом можно судить с уверенностью, так как изначально именно «Варуна Вяжущий» был Вседержителем, связующим все компоненты мира сущего, – и свет, и тьму, а Митра лишь предварял его приход в видимой форме «Бога Утренней Зари». В результате дальнейших теологемных инверсий, Митра передал светоносную часть своего божественного функционала богине утренней зари Ушас, и в божественной контра-паре Митра-Варуна вытеснил Варуну с позиций Вседержителя еще в доригведийскую эпоху. В конечном итоге инверсная теодинамика перераспределения божественного функционала в теогонии ирано-ариев привела их к логике проявления Вседержителя в формате Зурвана Акарана, отведя Ахура Мазде и Анхро Маинйу роль ипостасей Даргахвадата.

В силу абсолюта своего абстрактного содержания Зурван Акарана не воспринимается нами как божество древнего пантеона эпохи «общности конфедерации ариев». Сейчас трудно себе представить, что уровень теологемной абстракции арийского жречества рубежа III-II тыс. до н.э. не уступал уровню философских спекуляций эпохи классической Греции второй половины I тыс. до н.э. В то же время, надо помнить о том, что и цивилизация классической Греции вторична по отношению к крито-минойской, а философы классической Греции, за единственным исключением, родом из Малой Азии. Греческая философская школа выросла из «малазийской философии инверсных теогоний мироздания», первичной по отношению к классической греческой философии. Поэтому принятие на рубеже III-II тыс. до н.э. жречеством андроновцев абстракта потока времени – Зурвана Акарана Вседержителем и верховным божеством, на самом деле не выглядит столь уж фантастической идеей.

Что касается вопроса вероятных путей эволюции зурванитской теодинамики из прото-ригведийского пласта мифологии, то существует миф о любви Варуны и Митры к апсаре Урваши, родившей в конечном итоге двух сыновей – Ману и Васиштху. С учетом известного из ригведийской мифологии содержания начального и конечного этапов «взаимоотношений» Варуны и Васиштхи возможно, что из этой инверсии прото-ригведийской диады сыновей Митры-Варуны могли проистекать истоки мифологемного противостояния близнечной диады Ахура Мазды – Анхро Маинйу. В Ригведе (перевод Т.Я.Елизаренковой, [12]) сохранились отголоски этой мифологемы:



**Ригведа VII 33, 11-13**

**И ты, о Васиштха, приходишь от Митры-Варуны,  
(И) рожден из мысли Урваши, о брахман.  
Каплю, пролитую под божественное священное слово, -  
Тебя все боги удержали в лотосе.**

**Этот провидец, знающий о двойном (рождении),  
Имеющий тысячу даров, всегда имеющий дары,  
Васиштха был рожден от апсарас,  
Чтобы ткать по раме, натянутой Ямой.**

**Рожденные оба во время жертвенного праздника,  
возбужденные поклонениями,  
Они излили общее семя в кувшин.  
Оттуда из середины возник Мана,  
Оттуда, говорят, родился риши Васиштха.**

Ригведийский мифологемный пласт взаимоотношений Варуны и Митры относится к древнейшему пласту мифологии асуров, когда Варуна был «Вседержителем» и главным из адитьев. С учётом того, что Варуна изначально асура, а Индра изначально даэва, титул «Вседержителя», приписываемый в Ригведе только этим двум божествам, первоначально принадлежал Варуне. Это тем более очевидно, что, несмотря на фрагментарность сохранившихся в Ригведе мифологических сюжетов, связанных с Варуной, имеется достаточно свидетельств о его первично космогоническом (RV IV 42,3; VIII 41,5), а не хтоническом функционале. Варуна, как творец мироздания, задал движение Солнцу, он измерял Землю Солнцем, которое было глазом Варуны (RV I 50,6).

Кроме того, в нашем случае мы имеем прямые артефактические свидетельства данного теологемного тождества, подтвержденного семантикой космократического образа «Вседержителя» мира сущего в петроглифической композиции (рис. 6) андроновского святилища Хакасии XVII-XV вв. до н. э. – «Храма Сотворения Вселенной» [13]. В этой композиции в образе «Вседержителя» слиты ипостаси Ахуры Митры с Ахура Маздой и с Ахурой Варуной-вяжущим. Из анализа динамики светотеневой картины освещения-освящения лучами восходящего Солнца героев Саратовской композиции и «Храма Сотворения Вселенной» следует, что это теологемное замещение было сформировано на базисе близнечной мифологемы солярного мифа. Эти артефактические свидетельства теодинамики от дихотомии Варуны-Митры к дихотомии Ахура Мазды-Анхру Маинйу были зафиксированы (рис. 6) в петроглифической композиции «Храма Сотворения Вселенной», где образ Варуны-Митры – Варуны-Митры-Ахура Мазды запечатлен в архаичной зооантропоморфной форме «Орла-Вседержителя», держащего в своих когтях Землю. В Ригведе этот образ описан так:

**Ригведа V 85, 1**

**Вседержителю вознесу я возвышенную, глубокую  
Молитву приятную прославленному Варуне,**

**Который, как заклатель - шкуру, разбил  
Землю, чтобы разостлать ее под солнцем.**

Дихотомию Вседержителя в формате Варуна-Митра символизирует солнечный диск на голове Варуны. Выше солнечного диска круглый диск полной Луны. В совокупности двенадцать дисков на голове Варуны символизируют 12-ти тысячелетний зурванитский мировой цикл, а разорванный шестой диск символизирует вторжение Анхро Маинйу в изначально благой мир сущий и начало эпохи «смещения добра и зла». Веревка в левой «руке-крыле» Вседержителя, на привязи которой находится созвездие «Орла», символизирует, что Вседержителем является Варуна-вяжущий. Изначально космократические позиции «Варуны-Вседержителя» зафиксированы в Ригведе однозначно. Отделив Небо от Земли, Варуна заполнил пространство между ними воздухом, а Солнце поместил на небо.

**Ригведа V 85, 2-5**

**2**

**Среди деревьев протянул он воздух,  
Волю к победе Варуна (вложил) в скакунов, молоко - в коров.  
Вдохновение - в сердца, Агни - в воды,  
Солнце поместил на небо, сому - на гору.**

**3**

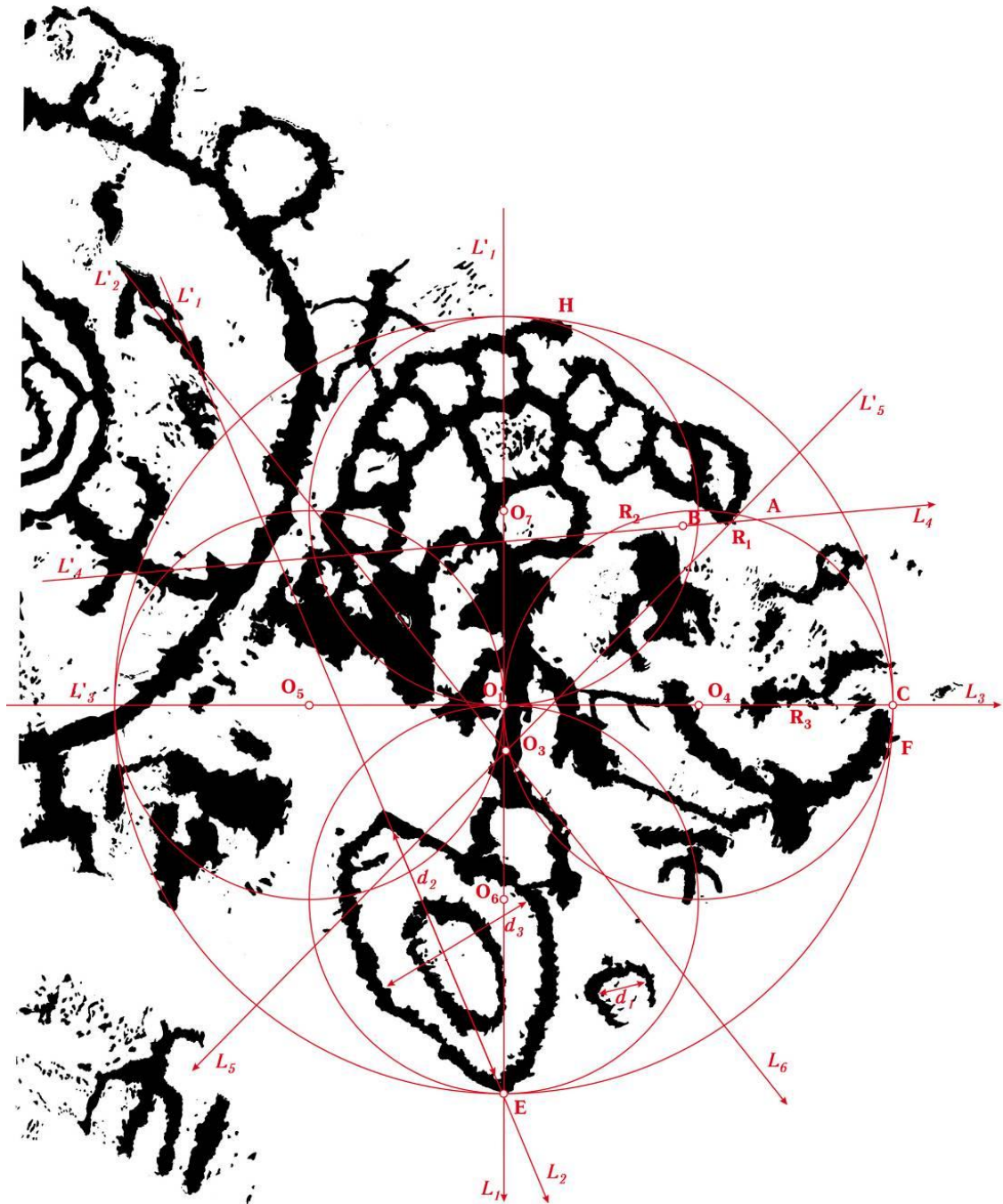
**Бочку с отверстием внизу Варуна  
Вылил на оба мира (и) в воздушное пространство,  
Ею царь всего мироздания,  
Как дождь - хлеба, орошает почву.**

**4**

**Он орошает почву, землю и небо,  
Когда Варуна хочет, (чтоб было) молоко,  
Тучей одеваются горы,  
(И) мужи, играя силой, отпускают (поводья).**

**5**

**Я хочу достойно провозгласить это великое чудо  
Знаменитого Асуры - Варуны,  
Кто, стоя в воздушном пространстве, словно мерой,  
Солнцем измерил землю.**



**Рисунок 6.** Образ Вседержителя Варуны-Митры-Ахура Мазды. Принципы композиционного построения. «Храм Сотворения Вселенной» XVII-XIV вв. до н.э., Хакасия. Фрагмент петроглифической композиции.

Что касается образа Анхро Маинйу, то в композиции «Храма Сотворения Вселенной» он был трансформирован многократно. В образе «Мирового Змея Вод», держащего свой хвост в своей пасти и образующего собой скорлупу «Мирового Яйца Мироздания». В хтонической компоненте символики Орла Вседержителя, держащего в своих когтях Землю с отверстием в центре, в которое свалился Анхро Маинйу. В Авесте (пер. В.С.Соколовой, [14, с. 226, 286]), где о Варуне даже нет упоминаний, зафиксированы лишь отголоски теодинамики передачи космогонических функций от Митры к Ахура Мазде.

**Михр-Яшт 13, 73**

**13**

**Который первый – бог-дух –  
Поднимается в [гору] Хара  
Прежде неумирающего Солнца, быстороконного,  
Который первый украшенные золотом  
Прекрасные вершины занимает,  
Откуда осматривает все  
Арийское пространство, – могущественный.**

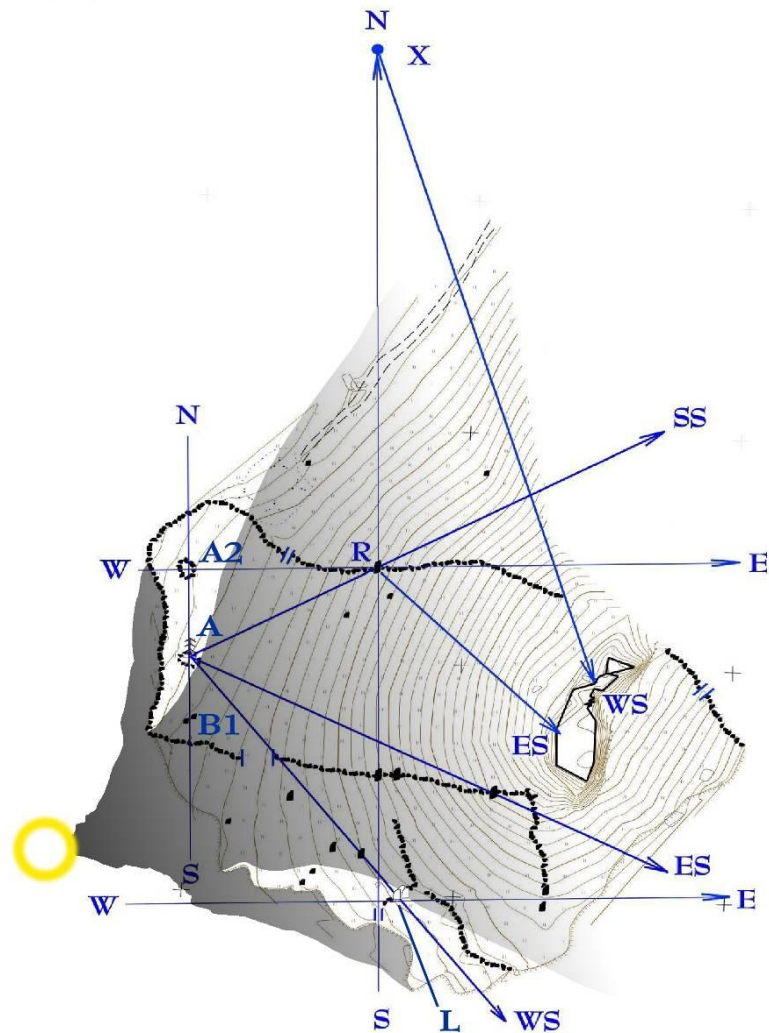
**73**

**Митру Обширнопастибищного мы чтим,  
Со справедливыми речами, красноречивого,  
С тысячью ушей, прекрасносотворенного,  
С десятью тысячами глаз, высокого,  
Всё кругом видящего, сильного,  
Недремлющего, бодрствующего,  
Который с распростертыми руками,  
Радуюсь помощи, произносит такие слова:  
«О Ахура Мазда», дух святейший,  
Создатель жизни,  
Мира телесного, благочестивый!»**

(пер. с авест. Соколовой В.С.)

Таким образом, мы имеем как мифологические, зафиксированные в Ригведе и Авесте, так и артефактические, зафиксированные в петроглифических композициях Саратского святилища и «Храма Сотворения Вселенной», свидетельства того, что в эпоху распада арийской конфедерации теодинамика космогонических функций божественного пантеона ариев проходила по линии от Варуны к Митре, а от Митры к Ахура Мазде. От дихотомии Варуны-Митры к монотомии Ахура Мазды, окончательно сформировавшейся, очевидно, только в ахеменидскую эпоху, вследствие реформы Заратуштры исходного теологемного базиса зурвано-маздаянизма.

Мифологемная семантика героев близнечного мифа Саратской петроглифической композиции (рис. 1) и «Храма Сотворения Вселенной» (рис. 6) свидетельствует об инверсном характере теогонии ираноариев, как это было и в случае ассуров и даэва, в индоарийской теогонии. Этот теологемный процесс передачи божественного функционала от Митры к Ахура Мазде сохранил свой след и в Авесте. Важно то, что процесс этой передачи был транслирован на мир сущий в формате Даргахвадата, что является дополнительным свидетельством в пользу корректности понимания нами семантики Саратской петроглифической композиции.



**Рисунок 7.** Оптическое явление «Тени Бога» в Саратском святилище в летнее солнцестояние. Условные обозначения: SS – Восход Солнца в летнее солнцестояние, WS – Восход Солнца в зимнее солнцестояние, ES – Восход Солнца в равноденствие, R – равноденственная плита, X – Саратовская петроглифическая композиция, L – плита с изображениями лосей, II – ворота в валах вары, (N, S, W, E – азимуты Север, Юг, Запад, Восток соответственно). Расстояние между крестами на плане – 50 метров.

Наше утверждение о корректности перехода от более поздней индоарийской пары божеств Митра-Варуна (которой предшествовала пра-ригведийская божественная пара Варуна-Митра) к ираноарийской паре Ахура Мазда-Анхро Маинйу в Авесте (в первую очередь в Видевдате, но не в Гатах Заратуштры) через теологемную инверсию зурванитского близнечного мифа, на текущий момент наших знаний является полем для дискуссии. В то же время считаем необходимым настоять на этой точке зрения в силу следующей аргументации:

- образ Митры в Авесте сохранился в контексте божественного функционала «Вседержителя» Ахура Мазды в силу того, что Митра, также как Ахура Мазда, светоносен, благ и асура, не имеющий в содержании своего божественного функционала дихотомной компоненты, как Варуна, которого нет в Авесте;
- если последовательно рассмотреть гимны Михр-яшта (1,4,6) [14, с. 215, 218,219] то становится очевидной противоречивость их текста, когда в одних строках Ахура Мазда как

Творец и Вседержитель утверждает, что создал Митру (1), а далее (4,6) Ахура Мазда воспеваает - «Молюсь я ради счастья Ему молитвой громкой, Почту я жертвой Митру,...), и далее (6) Молюсь я Митре мощному, Сильнейшему в твореньях, Свершая возлиянья, Почту его хвалою, Молюсь молитвой громкой, И поклоняюсь Митре, Чьи пастбища просторны», чего не может быть априори, ибо Вседержитель никого не может почтить жертвой и никому не может поклоняться, если он Вседержитель, или, если Митра не предшествовал Ахура Мазде как Вседержитель на предыдущем этапе теодинамики пантеона ираноариев.

Как уже говорилось выше, в силу хтонической компоненты своего содержания Варуна отсутствует в Авесте, так же как и практически Зурван (за исключением несистемных реминисценций, в первую очередь в Большом Бундахишне [15] и в Видевдате [16]. Хтоническим содержанием в Авесте обладает Анхро Маинйу, но уже не в роли Вседержителя Варуны, а в роли не-благого духа, так же как ранее он выступал в роли не-благой ипостаси своего отца Зурвана. В вышеприведенных пехлевийских текстах также проявляется и характер предыдущего функционала Ахура Мазды как благой ипостаси Зурвана, ибо причисление Ахура Мазды к сонму шести Амеша Спента в качестве Святого Духа унижает его функционал Вседержителя и указывает на его изначальный функционал — благой духовной ипостаси Зурвана.

То, что Ахура Мазда является наследником божественного функционала Митры-Варуны, не подлежит сомнению, как наглядно демонстрируется в приведенных выше примерах Михр-яшта. Вопрос, в какой части их функционала? Мы считаем, что только в благой его части, олицетворяемой Митрой. Этот процесс разделения, противостояния и теологемного замещения функционала Варуны Митрой наблюдается и в Ригведе, где эта божественная пара фиксируется то как Варуна-Митра, то как Митра-Варуна, что неслучайно. Следовательно, наличие в этом теологемном контексте дихотомного пра-Зурвана, как Отца и Творца близнецов Ахура Мазды и Анхро Маинйу также объяснимо, как и разделение и противостояние их функционала в теологеме «ираноариев».

Необходимо также помнить о том, что богами ираноариев оставались ассуры (тот же ахура-ассура Мазда), в то время как индоарии заместили верховный пантеон ассуров новым поколением «молодых богов» — даэва (Индрой и т.д.). В этом контексте корректно будет утверждение о том, что Варуна являлся верховным божеством прото-Ригведы рубежа III-II тыс. до н.э., в то время как в Ригведе индоариев XV-X вв. до н. э., (каковую мы и знаем) Варуна вторичное божество, а все сохранившие о нем гимны Ригведы лишь свидетельствуют о его былом величии и о главенстве в исходном ассуровском пантеона ариев. В Авесте ираноариев роль Вседержителя выполняет Ахура Мазда. Также как в первой половине II тыс. до н.э. с пьедестала Вседержителя у индоариев Варуна был вытеснен Индрой, так и у «ираноариев» в первой половине II тыс. до н.э. Варуна был вытеснен с роли Вседержителя Зурваном (или корректнее будет сказать пра-Зурваном). Затем, в первой половине I тыс. до н.э., в результате реформы Заратуштры Зурван был вытеснен с роли Вседержителя своей благой ипостасью Ахура Маздой, что и зафиксировано в гатическом маздаянизме Авесты, а Саратовская петроглифическая композиция (первой половины II тыс. до н. э.) и петроглифические композиции «Храма Сотворения Вселенной» (середина II тыс. до н. э.) являются артефактическими свидетельствами данного процесса теологемной инверсии божественного пантеона «ираноариев».



**Рисунок 8.** Сотворение Вселенной из «Мирового Яйца» в зурвано-маздаксийской мифологии Творения. Левая плоскость «Храма Сотворения Вселенной». Хакасия, середина II тыс. до н.э.

В своей аргументации мы опираемся не только на анализ содержания Ригведы и Авесты, но и на артефактические иллюстрации к мифам пра-Ригведы и пра-Авесты, каковыми являются Саратовская петроглифическая композиция и композиция «Храма Сотворения Вселенной». Петроглифические образы пра-Зурвана, пра-Ахура Мазды и пра-Анхро Маинйу семантически читаемы однозначно, ибо изначально обустроенное окуневцами Хакасии Саратовское святилище является соляным по своему внутреннему содержанию. В то время как Саратовская петроглифическая композиция в силу наличия в ней дихотомных героев — пра-Зурвана и пра-Анхро Маинйу вынесена за пределы вары Саратовского святилища по астрономическому азимуту строго на Север (рис. 7). Хронологически последовательные Саратовской композиции петроглифы «Храма Сотворения Вселенной» [13] демонстрируют нам всю последовательность теологемной трансформации образа Варуны-Вседержителя-Митры в образ пра-Зурвана и процесс сакрального разделения образа пра-Зурвана на образы пра-Ахура Мазды и пра-Анхро Маинйу (рис. 6).

Чтобы не углубляться здесь в аргументацию последовательностей инверсии этой теодинамики, что предполагается нами к изложению в следующих статьях, в качестве дополнительного аргумента в поддержку своей позиции мы предварительно публикуем пра-зурвано-маздаяснийскую по своему теологемному содержанию композицию творения «Храма Сотворения Вселенной» (рис. 8). При рассмотрении этой композиции специалист с очевидностью обнаружит в ней и семантику образа Варуны-вяжущего-Митры, олицетворённую в образе пра-Зурвана, и изображения «Мирового Яйца Мироздания» и двенадцати-тысячелетнего зурвано-маздаяснийского «Мирового Года», образ Йимы, созвездие скорпиона и голову закланного «Первозданного Быка» (как предтеча митраистской символики), трех уровней маздаяснийского рая (сфер Звезд, Луны и Солнца), моста Чинвад и т.д.

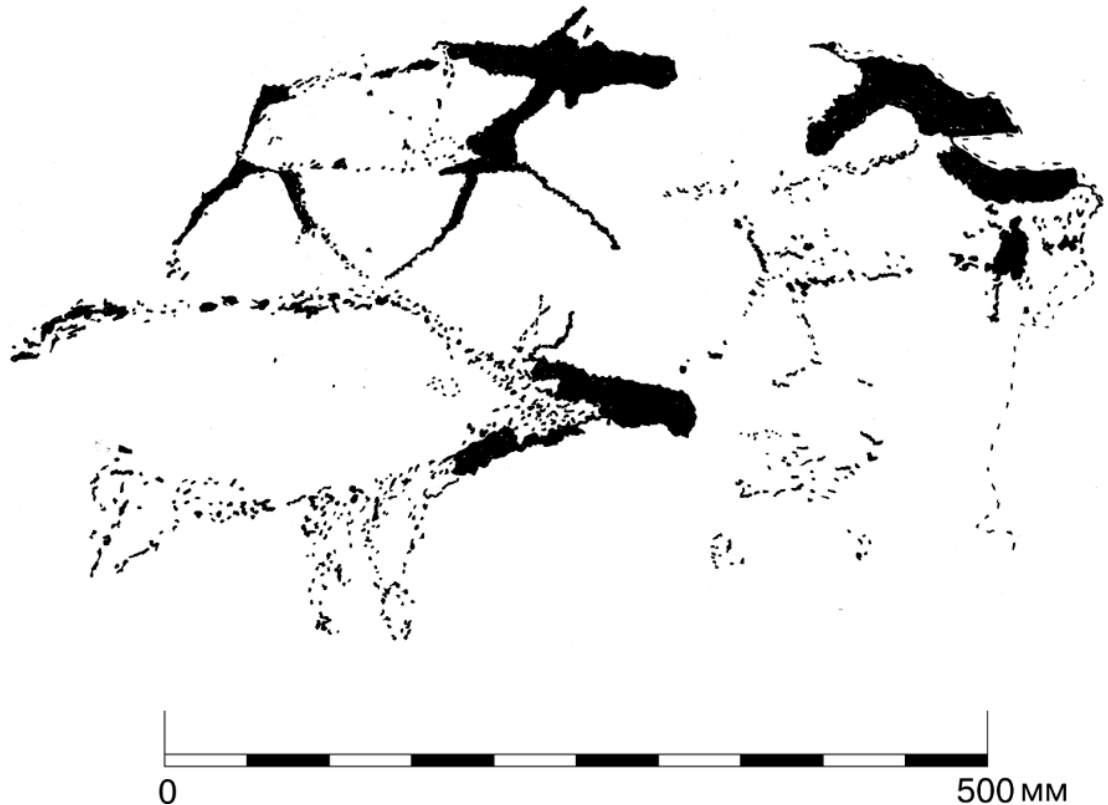
Предварительная публикация петроглифической композиции мифологемы творения андроновского «Храма Сотворения Вселенной» обусловлена необходимостью дополнительной наглядной артефактической аргументации для данной статьи. Все дальнейшие доводы по описанию семантического пра-зурвано-маздаяснийского содержания композиций андроновского «Храма Сотворения Вселенной» будут приведены нами в последующих публикациях.

### **Ангарцы и Саратовское святилище**

Помимо окуневской и андроновской символики петроглифических образов Саратовского святилища нами были обнаружены артефактические свидетельства присутствия в святилище представителей ангарской культуры [17]. В нижнем левом углу фото (рис. 4), мы наблюдаем группу из трех массивных блоков песчаника, освещенных Солнцем. В 2012 году на одном из этих блоков сотрудником экспедиции была обнаружена петроглифическая композиция (рис. 9) с изображением лосей ангарского типа. В процессе топографической съёмки структуры валов и отдельных крупных менгиров выяснилось, что каменный блок с изображением «ангарских лосей» задаёт астрономически значимое направление в структуре святилища. При наблюдении с основной наблюдательной площадки святилища, называемой нами «Лиственница», направление на блок с изображением Лосей отмечает восход Солнца в зимнее солнцестояние. Через площадку «Лиственница», в свою очередь, проходят еще три астрономически значимых направления, фиксирующие восход Солнца в



летнее солнцестояние и в равноденствия. Данная площадка находится на линии меридиана, проходящего через минимум четыре рукотворные структуры (рис 7).



**Рисунок 9.** Петроглифы лосей ангарского типа. Святилище Саратовский Сундук.

Кроме того, плоскость каменного блока с петроглифами лосей ориентирована таким образом, что после формирования «Тени Бога» оказывается совпадающей с границей светотени, определяющий левый – близкий к восходящему Солнцу край «одеяния Тени Бога». Взгляд беременной и статично стоящей лосихи (рис. 9) оказывается устремленным к солярному нимбу, венчающему «Тень Бога». Одновременно с этим, лось-самец «бежит» по границе светотени к солярному нимбу венчающему «Тень Бога».

Таким образом, каменный блок с изображением «ангарских лосей» входит в сакральную систему координат святилища, связуя восходы Солнца в солнцестояния и равноденствия. Следовательно, блок с изображениями лосей был установлен намеренно и астрономически ориентированно встроен в структуру вары окуневского святилища. Возникает закономерный вопрос; при каких исторических условиях и когда изображения лосей ангарского типа могли появиться в окуневско-андроновском святилище? Очевидно, что сделать это ангарцы могли только после того, как окуневцы покинули Саратовское святилище, а андроновцы еще не получили полного контроля над ним. По данным радиоуглеродного анализа [18], в истории Минусинской котловины II тысячелетия до н. э. существовал 80-летний хронологический интервал времени в XIX-XVIII вв. до н. э, когда в процессе вытеснения окуневцев андроновцами северо-запад древней Хакасии не был плотно заселена носителями обеих культур.

Данный хронологический интервал является наиболее вероятным временем проникновения носителей ангарской культуры на территорию Хакасии в район Саратовского

святилища. Так как петроглифы ангарского типа палимпсестами перекрывают изображения личин окуневской культуры Шалаболинской писаницы Хакасии [19], можно полагать, что петроглифы лосей в Саратовском святилище могли быть сделаны ангарцами хронологически синхронно изображениям Шалаболинской писаницы после ухода окуневцев из этих регионов Хакасии. Возникает вопрос, существуют ли дополнительные археологические свидетельства пребывания носителей ангарской культуры в Хакасии в начале II тыс. до н.э. за пределами территории Шалаболинской писаницы, в междуречье Белого и Чёрного Июсов?

Такие свидетельства есть. В 1975 году Л.Р.Кызласовым в Орджоникидзевском районе Хакасии на Чульском чаатасе было раскопано погребение в каменной лодочке ангарского типа [20], рис. 105, с. 167. Это погребение было перекрыто переиспользованной и частично разбитой каменной плитой с изображением окуневской личины солярного типа. Изображение окуневской личины с погребения Чульского чаатаса аналогично окуневским личинам Шалаболинской писаницы, перекрытых палимпсестами петроглифов ангарских рогатых антропоморфов. Тот факт, что погребение ангарского типа было перекрыто окуневской плитой, свидетельствует, что захоронение было совершено уже после ухода окуневцев с территории Северной Хакасии. Следовательно, открытое Л.Р. Кызласовым погребение ангарского типа на Чульском чаатасе может быть датировано второй половиной XIX - первой третью XVIII вв. до н. э. – периодом вытеснения окуневцев андроновцами с территории Хакасии.

Выше упоминалось, что рядом с Саратовским святилищем Нащёкиным Н.В. в 1968-1970 гг. был раскопан комплекс андроновских захоронений в каменных ящиках, перекрытых плитами, на одной из которых Л.Р. Кызласовым была обнаружена окуневская личина солярного типа [20], рис 95, с. 157. В свете новых данных по хронологии культур Хакасии [18], это андроновское погребение также может быть датировано первой половиной II тыс. до н.э. Таким образом, на расстоянии визуальной видимости друг от друга расположены местонахождения андроновских захоронений, обнаруженные Нащёкиным Н.В. и захоронения ангарского типа Чульского чаатаса, перекрытые переиспользованными плитами с изображением солярных окуневских личин. Следовательно можно с уверенностью говорить о послеокуневской хронологии обоих захоронений.

В силу вышесказанного наиболее вероятная хронологическая последовательность создания ангарского и андроновских захоронений такова, что захоронение ангарского типа на Чульском чаатасе перекрытое окуневской плитой, было сделано ангарцами, проникшими в долину Белого и Черного Июсов после ухода из долины окуневцев под натиском андроновцев, но до момента полного занятия этой территории андроновцами. Андроновские захоронения могли быть сделаны после того, как ангарцы были вытеснены из Чулымской котловины андроновцами, что наиболее вероятно, или в эпоху короткого совместного сосуществования ангарцев и андроновцев в Чулымской котловине. Очевидно, что когда под натиском все прибывающих волн андроновцев, из района Саратовского святилища ушли и ангарцы, были созданы андроновские захоронения, одно из которых, перекрытое окуневской плитой, и было обнаружено Нащёкиным Н.В.

Коректность предлагаемой датировки (вторая половина XIX – первая треть XVIII вв. до н. э.) захоронения ангарского типа на Чульском чаатасе и изображения лосей Саратовского святилища нашла еще одно дополнительное артефактическое подтверждение. В комплекс Саратовского святилища входят близко расположенные к нему линейные структуры Большого и Малых астрономических лимбов [8,9]. На одном из менгиров Большого

астрономического лимба святилища Саратовский Сундук нами было обнаружено петроглифическое изображение рогатого антропоморфа ангарского типа (рис. 10).



**Рис. 10.** Петроглиф Большого астрономического лимба. Святилища Саратовский Сундук

Географическая близость расположения друг от друга петроглифического изображения рогатого антропоморфа, петроглифов ангарских лосей Саратовского святилища и захоронения ангарского типа на Чульском чаатасе свидетельствует о возможной хронологической синхронности этих трех объектов и позволяет с большей степенью вероятности датировать и Чульское захоронение, и петроглифы (рис. 9, 10) второй половиной XIX – первой третью XVIII вв. до н. э., когда территория Хакасии не была плотно заселена носителями обеих культур, и существовала возможность беспрепятственного проникновения носителей ангарской культуры в район святилища Саратовский Сундук.

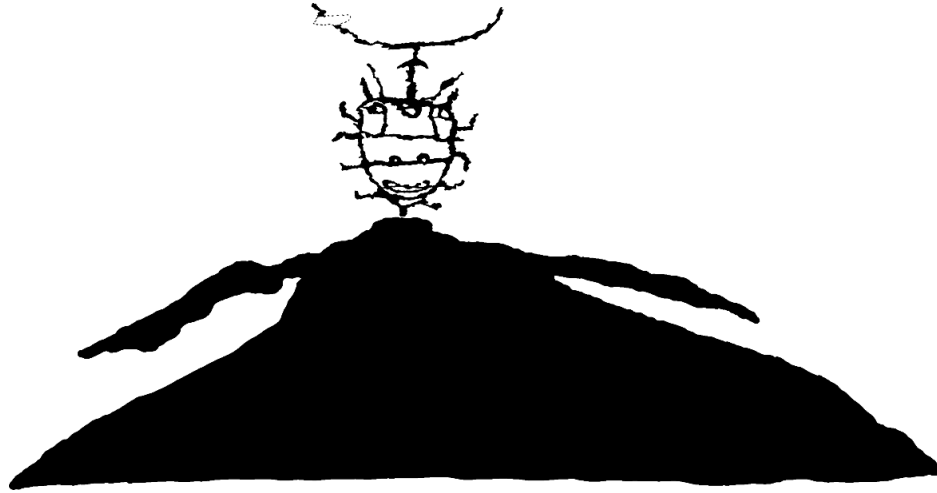
Наличие в Саратовском святилище двух петроглифических изображений, характерных для ангарской культуры, объясняет возможную хронологию их появления в святилище и причину, почему на окуневских изваяниях Хакасии встречаются изображения лосей ангарского типа, палимпсестами перекрывающие изображения окуневских богов [7]. То, что такие изображения единичны и не носят массовый характер, ковенно свидетельствует о краткосрочности пребывания носителей ангарской культуры в Минусинской котловине.

### **Дихотомия Зурвана**

Светотеневая картина явления «Тени Бога» в Саратовском святилище является наглядной иллюстрацией теологемных представлений андроновского жречества о дихотомии вечного светоносного пред-сущего – после-сущего Акарана и конечного интервала «времени смешения сущего» Даргахвадата. Именно по этой причине Саратовское святилище, созданное жрецами окуневской культуры, было использовано андроновцами для создания Саратовской петроглифической композиции. В плане визуализации этого теологемного представления можно осуществить образную реконструкцию, заместив солярный нимб венчающий «Тень Зурвана Даргахвадата», ликом Зурвана Саратовской петроглифической композиции (рис. 11).

Такая реконструкция позволяет воссоздать изначально сокрытый иконографический образ дихотомного содержания «Тени Зурвана Даргахвадата в колоколообразном одеянии»,

зримо не воплощенной андроновскими жрецами в образе Зурвана Саратовской петроглифической композиции. Этот семантический подход, в свою очередь, приводит нас к истокам общемировой мифологемы «сокрытого божества».



**Рисунок 11.** «Тень Бога» – «Тень Зурвана Даргахвадата» в колоколовидном одеянии. Святилище Саратовский Сундук, реконструкция.

Из осуществленной нами реконструкции, и на основании доводов, приведенных в данной и предыдущей публикациях [1] следует, что теологемным содержанием оптического явления «Тени Бога» Саратовского святилища является дихотомия противостояния Света и Тьмы, Жизни и Смерти, Акарана и Даргахвадата – бесконечного Времени пре-сущего и после-сущего и конечного Времени эпохи смешения добра и зла в зурвано-маздаяснийском 12-ти тысячелетнем Мировом цикле.

Явным образом это противостояние было выражено жрецами андроновцев в Саратовской петроглифической композиции (рис.1), когда на вертикально структурированную иконографику лика Зурвана Акарана была наложена центросимметричная, горизонтально развёрнутая структура близнечного мифа, отображающая благую и бесконечную ипостась Акарана – Ахура Мазду и не-благую конечную ипостась Даргахвадата – Анхро Маинйу.

Таким образом, через сакрализацию оптического эффекта явления «Тени Бога, увенчанной солярным нимбом» жрецам удалось передать дихотомию теологемного содержания потока времени как божества, у которого тело есть Тьма, а голова – Свет (рис. 4). Обнаружение в окуневском святилище Саратовский Сундук артефактических свидетельств участия в его сакральном обустройстве носителей ангарской и андроновской культур свидетельствует о наличии в этих культурах общесолярной и дихотомной компоненты, запечатленной различными, присущими этим культурам, образными воплощениями солярного божества.

## **Выводы**

В силу отсутствия письменности у федоровцев Хакасии в частности, и у ираноариев до эпохи ахеменидов в целом, вероятна ситуация, что в вопросе именований богов федоровцев не удастся разобраться с достаточной степенью доказательности без опоры на нарративные источники, каковых во II тыс. до н.э. на территории Хакасии с очевидностью не существовало. В то же время письменные источники ближнего Востока дают нам основания на надежду приблизиться к истине. Эта надежда базируется как на очевидном

зурвано-маздаяснийском базисе символики луристанских бронз XII-VII вв. до н.э. [1], так и на сопутствующих этой эпохе письменных источниках второй половины второго тысячелетия до н.э.

Например, по надписи на табличке из Нузи XII в. до н. э., где зафиксировано теофорное имя *Za-ag-wa-an*. Как отмечает М.Н. Вольф в своей книге [21], «это еще не означает, что Зурванизм как теологема существовал в XII веке до н. э.», но для нас, с учетом наших знаний о теологемном содержании Саратовской петроглифической композиции, это, как минимум, свидетельствует о том, что Зурван наличествовал как божество локального «индоиранского» пантеона за несколько столетий до рождения Заратуштры. Это в свою очередь не исключает возможности, что пра-Зурван именовался Зурваном и в более раннюю эпоху. Опираясь на расшифровку теофорических имен табличек из Нузи Г. Виденгрэн [22] обосновывал первичность теологемы зурванизма по отношению к зороастризму. Тем не менее, на текущий момент наших знаний о теологеме федоровцев (андроновцев) Хакасии, корректно будет называть их верховное божества Времени пра-Зурваном, по аналогии с известным нам Зурваном пехлевийских и иных текстов.

Путем обнаружения оптического явления «Тени Бога» в Саратовском святилище нам удалось выявить недостающую компоненту иконографического образа центрального божества Саратовской петроглифической композиции – Зурвана и подтвердить устойчивость архетипа колоколообразного одеяния Творца мира сущего на протяжении более трех тысячелетий.

В процессе исследования астрономического содержания структуры Саратовского святилища стало очевидным и семантическое содержание архетипа колоколообразного одеяния Творца. «Крой колоколообразного одеяния Творца» определяется формой тени от «Мировой Горы», образующейся от восходящего над ней Солнца. Мифологически такой подход хорошо ложится на матрицу представлений ираноариев о сакральной географии и деления обитаемого мира на семь земель-кешваров с расположенной в центре Арийаэн Вайэджа Мировой Горой. Уже в первом приближении рассмотрения принципов сакральной географии ираноариев становится очевидным, что она была построена на модели обитаемого мира, пространственно-географическое размещение которого определяется смещением секторов захода и восхода светил в различные сезоны года (Солнца, в первую очередь, и Луны во вторую). Для Саратовского святилища эти представления были воплощены в природной топографии реки Белый Июс, преобразованной в сакральную топографию Мировой реки, текущей вокруг Мировой горы, а явление «Тени Бога» воспринималось жрецами в контексте течения «реки времени бытия и инобытия» освященной лучами восходящего Солнца.

Всё это, в конечном итоге, объясняет устойчивость зурванитской иконографии как общеевропейского иконографического канона «Троицы близнечного мифа» на протяжении более трёх тысячелетий, в хронологическом интервале от XVIII в. до н.э. до XVI в. н. э., от иконографии Саратовской петроглифической композиции до ветхозаветной иконографии «Троицы» Андрея Рублева.

Список литературы

1. Larichev V.E., Parshikov S.A., Gienko E.G. Zurvanite iconographic canon. *Astronomy and Mythology // Archaeoastronomy and Ancient Technologies* 2014, 2 (2), 66 - 102; <http://aaatec.org/documents/article/ge3.pdf>.
2. Ларичев В.Е., Гиенко Е.Г., Паршиков С.А. «Саратский сундук» - астрономическая обсерватория и астросвятылище Окуневской культуры (к проблеме функционального назначения «крепостей» долины Белого Ююса) // Проблемы археологии, этнографии, антропологии Сибири и сопредельных территорий. Материалы Итоговой сессии Института археологии и этнографии СО РАН, 2011. – Новосибирск: Изд-во Ин-та археологии и этнографии СО РАН, 2011, Т.XVII, 176 - 181.
3. Girshman, R. Notes Iraniennes VII. Le Dieu Zurvan sur les Bronzes du Luristan. – *Artibus Asiae*, Vol. 21, No. I. P. 40, fig. 2, 1958, 37- 42.
4. Памятники мирового искусства. Искусство древнего Востока. – М.: Искусство, 1968, 456 с.
5. Куликан У. Персы и Мидяне. Подданные империи Ахеменидов. – Москва: Центрполиграф, 2002, 223 с.
6. Миннарт М. Свет и цвет в природе. Государственное издательство физико-математической литературы. М. 1959. С. 287-290.
7. Леонтьев Н.В., Капелько В.Ф., Есин Ю.Н. Изваяния и стелы Окуневской культуры – Абакан: Хакасское книжное издательство, 2006, 236 с.
8. Ларичев В.Е., Паршиков С.А., Прокопьева С.А. Астрономические, календарные и религиозно-мифологические принципы размещения в пространстве гробниц раннего железного века Северной Хакасии. Часть 1. Западный горизонт. Закат светил. // «Мировоззрение населения Южной Сибири и Центральной Азии в исторической ретроспективе». Выпуск I. – Барнаул, 2007, С. 120–133.
9. Ларичев В.Е.; Паршиков С.А.; Прокопьева С.А. Астрономические, календарные и религиозно-мифологические принципы размещения в пространстве гробниц раннего железного века Северной Хакасии. Часть 2. Восточный горизонт. Восход светил. // «Мировоззрение населения Южной Сибири и Центральной Азии в исторической ретроспективе». Выпуск II. – Барнаул, 2008, 182-207.
10. Луна, упавшая с неба: древняя литература Малой Азии / пер. В.В. Иванов. – М.: Художественная литература, 1977. – 317 с.
11. Авеста: Избранные гимны. Из Видевдата / Пер. с авест. И. Стеблин-Каменского. М.: Дружба народов, 1993. – 208 с.
12. Ригведа. Мандалы I-X [В 3 т] / Пер. Т.Я. Елизаренкова – М. : Наука., 1989-99.
13. Ларичев В.Е., Паршиков С.А. Протохрам возникновения и устройства Вселенной. Мировое яйцо, первоначальные боги и человек в наскальном искусстве Северной Хакасии // Проблемы археологии, этнографии и антропологии Сибири и сопредельных территорий. Том XII. Часть I. – Новосибирск: Изд. Института археологии и этнографии СО РАН. – 2006, 412-417.
14. Авеста // пер. В.С. Соколова. Спб.: Санкт-Петербургский государственный университет, 2013, 543 с.
15. Zaehner R.C. Zurvan. A Zoroastrian Dilemma. NY: Biblo and Tannen, 1972.

16. Ртвеладзе Э.В., Саидова А.Х., Абдуллаева Е.В. Авеста «Закон против дэвов» (Видевдат). Спб.: Изд-во Политехнического университета, 2008, 301 с.
17. Ларичев В.Е., Гиенко Е.Г., Паршиков С.А. Саратовский сундук: астрокомплекс наблюдения восхода Солнца в зимнее солнцестояние и семантика связанных с ним петроглифов эпохи палеометалла Северной Хакасии. // Материалы Итоговой сессии Института археологии и этнографии СО РАН 2013. – Новосибирск: Изд-во Ин-та археологии и этнографии СО РАН, 2013.– Т. XIX, 240-243.
18. Поляков А.В., Святко С.В. Радиоуглеродное датирование археологических памятников неолита — начала железного века среднего Енисея: обзор результатов и новые данные // Теория и практика археологических исследований. Вып. 5. – Барнаул: Изд-во Алтайского государственного университета, 2009, 20–56.
19. Хабибулин Р.Р. Относительная хронология петроглифов Шалаболинской писаницы (результаты анализа новых композиций) //Археология, этнология, палеоэкология Северной Евразии и сопредельных территорий. Материалы XLVII Региональной археолого-этнографической конференции студентов и молодых учёных Сибири и Дальнего Востока. Новосибирск, 3-7 апреля 2007.
20. Кызласов Л.Р. Древнейшая Хакасия/Л.Р. Кызласов. - М.: Изд-во Московского университета, 1986.
21. Вольф М.Н. Ранняя греческая философия и Древний Иран. СПб., Алетейя, 2007, с. 38.
22. Widengren, G. Hochgott glaube im alten Iran. Eine religion phanomenologische Untersuchung. Uppsala, Leipzig: A.-B. Lundequistska bokhandeln, Otto Harrassowitz, 1938.